

Exame Final Nacional de Alemão
Prova 501 | 2.ª Fase | Ensino Secundário | 2018

11.º Ano de Escolaridade – Iniciação – bienal

Decreto-Lei n.º 139/2012, de 5 de julho

Duração da Componente Escrita da Prova: 105 minutos. | Tolerância: 30 minutos. **15 Páginas**

A componente escrita da prova é constituída por três partes (A, B e C) e inicia-se com a compreensão do oral.

Apresente apenas uma resposta para cada item.

Responda aos itens, preferencialmente, pela ordem em que se apresentam.

Para cada resposta, identifique a parte e o item.

Apresente as suas respostas de forma legível.

Utilize apenas caneta ou esferográfica de tinta azul ou preta.

Não é permitido o uso de corretor. Risque aquilo que pretende que não seja classificado.

É permitida a consulta de dicionários unilingues ou bilingues, sem restrições nem especificações.

Nas respostas aos itens, não forneça elementos da sua identificação pessoal, como o seu nome.

As citações dos itens encontram-se no final do enunciado da prova.

Nos termos da lei em vigor, as provas de avaliação externa são obras protegidas pelo Código do Direito de Autor e dos Direitos Conexos. A sua divulgação não suprime os direitos previstos na lei. Assim, é proibida a utilização destas provas, além do determinado na lei ou do permitido pelo IAVE, I.P., sendo expressamente vedada a sua exploração comercial.

Página em branco

ATENÇÃO

Só pode virar esta página quando receber indicação para tal.

TEXT 1

Hören Sie den Wetterbericht.

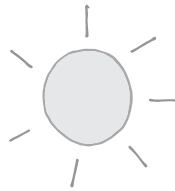
1. Wählen Sie die richtige Lösung (**A**, **B** oder **C**).

Schreiben Sie nur die Zahlen und die Buchstaben.

1.1. Wie ist das Wetter am Nachmittag?



(A)

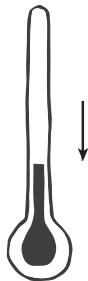


(B)



(C)

1.2. Wie wird die Temperatur am Wochenende sein?



(A)



(B)



(C)

TEXT 2

Hören Sie einen Dialog zwischen einer Kundin und einer Verkäuferin.

2. Wählen Sie die richtige Lösung (A, B oder C).

Schreiben Sie nur die Zahlen und die Buchstaben.

2.1. Warum geht die Frau einkaufen?

Sie braucht etwas für

(A) eine Party.

(B) die Arbeit.

(C) eine Reise.

2.2. Was kauft die Kundin?



(A)



(B)



(C)

TEXT 3

Hören Sie einen Dialog zwischen Emma und Maria.

3. Was bringen die Gäste zur Party mit?

Schreiben Sie zu **(a)**, **(b)** und **(c)** nur eine Zahl.

(a) Emma	(1) Saft
(b) Maria	(2) Kartoffelsalat
(c) Peter	(3) Geburtstagskuchen
	(4) Würstchen
	(5) Snacks

4. Wählen Sie die richtige Lösung **(A, B oder C)**.

Schreiben Sie nur die Zahl und den Buchstaben.

Wann gehen Emma und Maria zur Party?

(A) um 17:00 Uhr

(B) um 17:30 Uhr

(C) um 18:30 Uhr

TEXT 4

Hören Sie einen Dialog in der Klinik.

5. Wählen Sie die richtige Lösung (**A**, **B** oder **C**).

Schreiben Sie nur die Zahlen und die Buchstaben.

5.1. Wo ist das Mädchen hingefallen?

(A) auf der Straße

(B) zu Hause

(C) in der Schule

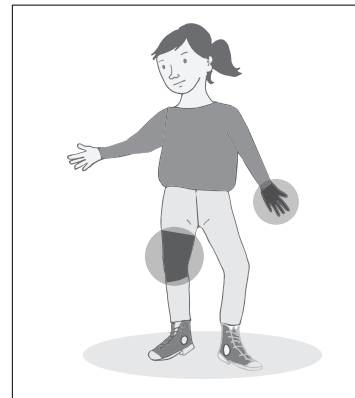
5.2. Was tut dem Mädchen weh?



(A)



(B)



(C)

Teil B – Sprachgebrauch und Lesen

1. Ordnen Sie jeden Satz einer Kategorie in der Tabelle zu.

Schreiben Sie nur die Buchstaben und die Zahlen.

(a) Meinung geben	(b) Lokalangaben nennen	(c) Temporalangaben nennen

- (1) Wir treffen uns im Park neben den Booten.
- (2) Um achtzehn Uhr beginnt der Film.
- (3) Sie sind nach Italien gefahren.
- (4) Für mich ist er eine wichtige Person.
- (5) Im Sommer besuche ich meine Freunde.
- (6) Abends hat es viel geregnet.
- (7) Es ist interessant, über Technologie zu reden.
- (8) Am Samstag gab es ein Theaterfestival.
- (9) Rockmusik finde ich am besten.

2. Ergänzen Sie die Sätze.

Wählen Sie die richtige Lösung (**A, B, C** oder **D**).

Schreiben Sie zu jeder Zahl nur einen Buchstaben.

2.1. Wir feiern Silvester am Strand. Kommst _____ mit?

- (A) ihr
- (B) sie
- (C) Sie
- (D) du

2.2. Sankt Martin _____ immer am elften November gefeiert.

- (A) wird
- (B) werden
- (C) wurden
- (D) werde

2.3. Den Geburtstag zu feiern ist schön, _____ wir mit Freunden zusammen sind.

- (A) aber
- (B) weil
- (C) trotzdem
- (D) denn

2.4. Die Mutter wünscht _____ Sohn alles Gute zum Geburtstag.

- (A) ihrem
- (B) sein
- (C) ihren
- (D) seinem

Lesen Sie den Text.

Thomas, Delingsdorf

Thomas wird in zwei Wochen 18 Jahre alt. Für ihn wird sich mit dem 18. Geburtstag einiges verändern.

18 zu werden, bedeutet, erwachsen zu sein und bestimmte Rechte, aber auch Pflichten zu haben.

Thomas wohnt in einem kleinen Dorf in Norddeutschland, und nur zweimal am Tag fährt dort ein Bus. Wenn Thomas in die Stadt fahren möchte, muss er seine Eltern fragen, ob sie ihn hinfahren können. Aber nur am Wochenende haben sie Zeit dafür. Deshalb ist er froh, dass er mit 18 den Führerschein machen kann. Wenn er ihn hat, kann er selbst Auto fahren.

10 An seinem 18. Geburtstag möchte er eine große Party in der Disco machen und alle seine Freunde einladen. Ab 18 kann man in Deutschland endlich so lange ausgehen, wie man will, und darüber ist Thomas besonders glücklich!

www.vitaminde.de, 12.02.2017 (bearbeitet).

3. Wählen Sie die richtige Lösung (**A**, **B**, **C** oder **D**).

Schreiben Sie nur die Zahlen und die Buchstaben.

3.1. Thomas

- (A) ist schon 18 Jahre alt.
- (B) ist noch nicht 17 Jahre alt.
- (C) wird nächste Woche 18 Jahre alt.
- (D) wird bald 18 Jahre alt.

3.2. Thomas' Eltern können ihn _____ in die Stadt fahren.

- (A) jeden Tag
- (B) am Samstag und am Sonntag
- (C) nur am Samstag
- (D) nie

4. Ordnen Sie die unterstrichenen Wörter in Spalte **A** der richtigen Information in Spalte **B** zu.

Schreiben Sie zu **(a)**, **(b)** und **(c)** nur eine Zahl.

SPALTE A	SPALTE B
<p>(a) ... fährt <u>dort</u> ein Bus. (Z. 6,7)</p> <p>(b) ... haben <u>sie</u> Zeit dafür. (Z. 8)</p> <p>(c) Wenn er <u>ihn</u> hat,... (Z. 9)</p>	<p>(1) 'seine Eltern'</p> <p>(2) 'den Führerschein'</p> <p>(3) 'in die Stadt'</p> <p>(4) 'Freunde'</p> <p>(5) 'in einem kleinen Dorf'</p>

Lesen Sie den Text.

Georg, Berlin

Der 18. Geburtstag hat Georgs Leben sehr verändert. Er hat seinen Führerschein gemacht und darf jetzt endlich Auto fahren. Und darüber ist er froh. Außerdem hat er einen Job gefunden und kann sein eigenes Geld verdienen. Erst wenn man 18 ist, darf man in Deutschland nachts
5 arbeiten. Georg jobbt jetzt täglich ab 20 Uhr in einem Kino; er verkauft Getränke und die Eintrittskarten. Das macht ihm viel Spaß!

www.vitaminde.de, 12.02.2017 (bearbeitet).

5. Wählen Sie die richtige Lösung (**A**, **B**, **C** oder **D**).

Schreiben Sie nur die Zahl und den Buchstaben.

Georg ist glücklich, weil

- (A) er sein eigenes Auto kaufen wird.
- (B) er schon den Führerschein hat.
- (C) er abends nichts tut.
- (D) er den Führerschein machen wird.

6. Wählen Sie die richtige Kombination.

Schreiben Sie (**A**), (**B**), (**C**) oder (**D**).

- I. Georgs Job gefällt ihm sehr.
- II. Georg arbeitet Tag und Nacht.
- III. Georg sucht eine Arbeit.

- (A) I und III sind richtig; II ist falsch.
- (B) I ist richtig; II und III sind falsch.
- (C) II ist richtig; I und III sind falsch.
- (D) II und III sind richtig; I ist falsch.

Lesen Sie den Text.

Gabriela, Köln

Für deutsche Schüler gibt es einen besonderen Tag, auf den sie sich freuen: das Abiturfest. Gabriela besuchte das Humboldt-Gymnasium. Für sie war das Abiturfest sehr wichtig, denn nach dem Abitur fängt eine neue Phase im Leben an. Gabriela und ihre Klasse hatten ein

5 großes Fest für Schüler, Lehrer und Eltern organisiert, da es ja das letzte Mal war, dass sie alle zusammen waren. Für alle war der Abschied traurig, weil sie jahrelang gute und schlechte Momente geteilt hatten.

Zum Schluss haben Gabriela und ihre Klasse noch ein Foto mit den Lehrern gemacht, um sich an das Fest erinnern zu können.

blog.pasch-net.de, 05.02.2017 (bearbeitet).

7. Ergänzen Sie jede Lücke mit einem Wort aus dem Text.

Benutzen Sie jedes Wort nur einmal.

Schreiben Sie nur die Buchstaben und die Wörter.

Das Abiturfest ist ein wichtiger a) , denn die Schüler feiern das Ende ihrer Schulzeit. Gabriela bereitete mit der b) ein großes Fest vor. Sie waren alle c) , weil sie Abschied nehmen mussten. Am Ende machten Schüler und Lehrer noch ein d) . So werden sie dieses e) nie vergessen.

8. Wählen Sie die richtige Lösung (A, B, C oder D).

Schreiben Sie nur die Zahl und den Buchstaben.

In ihrer Schulzeit haben Gabriela und ihre Mitschüler _____ Situationen zusammen erlebt.

(A) glückliche und traurige

(B) nur lustige

(C) keine schwierigen

(D) keine besonderen

Teil C – Schreiben

1. Sie organisieren eine Party / ein Fest an Ihrer Schule.

Schreiben Sie einen Text für den Schulblog und informieren Sie Ihre Mitschüler über dieses Event.

- Was möchten Sie feiern?
- Geben Sie Informationen zum Programm, wie zum Beispiel:
 - Aktivitäten;
 - Uhrzeit;
 - Tag.

Schreiben Sie 30-40 Wörter.

2. Schreiben Sie Georg einen Brief über einen Moment / Tag, der für Sie wichtig ist.

Erklären Sie:

- welcher Tag es ist;
- warum er wichtig ist;
- mit wem Sie den Tag verbringen;
- was Sie gerne an diesem Tag machen.

Schreiben Sie 70-100 Wörter.

Unterschreiben Sie Ihre Texte nicht und geben Sie keine Informationen über Ihre Schule.

FIM

COTAÇÕES

Parte	Item													Cotação (em pontos)
	Cotação (em pontos)													
A	1.1.	1.2.	2.1.	2.2.	3.	4.	5.1.	5.2.					40	
	5	5	5	5	5	5	5	5						
B	1.	2.1.	2.2.	2.3.	2.4.	3.1.	3.2.	4.	5.	6.	7.	8.	70	
	10	5	5	5	5	5	5	5	5	5	10	5		
C	1.	2.										50		
	10	40												
D	(Produção/Interação Orais)											40		
TOTAL												200		

Prova 501

2.^a Fase

Exame Final Nacional de Alemão

Prova 501 | 2.ª Fase | Ensino Secundário | 2018

11.º Ano de Escolaridade – Iniciação – bienal

Decreto-Lei n.º 139/2012, de 5 de julho

Critérios de Classificação (Componente Escrita da Prova)

7 Páginas

VERSÃO DE TRABALHO

CRITÉRIOS GERAIS DE CLASSIFICAÇÃO

A classificação a atribuir a cada resposta resulta da aplicação dos critérios gerais e dos critérios específicos apresentados para cada item e é expressa por um número inteiro.

As respostas ilegíveis ou que não possam ser claramente identificadas são classificadas com zero pontos.

Em caso de omissão ou de engano na identificação de uma resposta, esta pode ser classificada se for possível identificar inequivocamente o item a que diz respeito.

Se for apresentada mais do que uma resposta ao mesmo item, só é classificada a resposta que surgir em primeiro lugar.

ITENS DE SELEÇÃO

As respostas aos itens de seleção podem ser classificadas de forma dicotómica ou por níveis de desempenho, de acordo com os critérios específicos. No primeiro caso, a cotação total é atribuída às respostas corretas, não havendo lugar a classificações intermédias. No caso da classificação por níveis de desempenho, a cada nível corresponde uma dada pontuação, de acordo com os critérios específicos.

Nas respostas aos itens de seleção, a transcrição do texto da opção escolhida é considerada equivalente à indicação da letra ou do número correspondente.

ITENS DE CONSTRUÇÃO

As respostas aos itens de construção podem ser classificadas de forma dicotómica ou por níveis de desempenho, de acordo com os critérios específicos. No primeiro caso, a cotação total é atribuída às respostas corretas, não havendo lugar a classificações intermédias. No caso da classificação por níveis de desempenho, a cada nível corresponde uma dada pontuação, de acordo com os critérios específicos.

Se permanecerem dúvidas quanto ao nível a atribuir, deve optar-se pelo nível mais elevado de entre os dois tidos em consideração. Qualquer resposta que não atinja o nível 1 de desempenho é classificada com zero pontos.

As respostas que não apresentem exatamente os mesmos termos ou expressões constantes nos critérios específicos de classificação são classificadas em igualdade de circunstâncias com aquelas que os apresentem, desde que o seu conteúdo seja cientificamente válido, adequado ao solicitado e enquadrado pelos documentos curriculares de referência.

As respostas que não correspondam ao solicitado, independentemente da qualidade do texto produzido, são classificadas com zero pontos.

Nos itens da parte C (resposta restrita e resposta extensa), os critérios de classificação apresentam-se organizados em parâmetros: competências pragmáticas (CP) e competências linguística e sociolinguística (CLS). As competências pragmáticas são subdivididas nos parâmetros competência funcional (CF) e competência discursiva (CD). Esta última é avaliada de acordo com os parâmetros coerência e coesão (CC) e desenvolvimento temático (DT).

Cada parâmetro encontra-se organizado por níveis de desempenho.

A atribuição da classificação de zero pontos no parâmetro do desenvolvimento temático implica a atribuição de zero pontos nos restantes parâmetros.

A classificação a atribuir à resposta resulta da soma das pontuações atribuídas aos diferentes parâmetros.

No item de resposta restrita, sempre que a resposta apresente uma extensão inferior a vinte e cinco palavras, aplica-se um desconto de um ponto ao total da cotação atribuída.

No item de resposta extensa, sempre que a resposta apresente uma extensão inferior a cinquenta e cinco palavras, aplica-se um desconto de dois pontos ao total da cotação atribuída.

CRITÉRIOS ESPECÍFICOS DE CLASSIFICAÇÃO

Nota – Nas respostas aos itens, caso o examinando transcreva frases, expressões ou palavras, pode fazê-lo com incorreções de transcrição não impeditivas da compreensão.

Parte A – Compreensão do oral **40 pontos**

1.1. a 2.2. (4 x 5 pontos) **20 pontos**

Itens	1.1.	1.2.	2.1.	2.2.
Chave	B	C	A	C

3. **5 pontos**

Chave: (a) – (3); (b) – (4); (c) – (1).

4. a 5.2. (3 x 5 pontos) **15 pontos**

Itens	4.	5.1.	5.2.
Chave	B	C	C

Parte B – Língua e Leitura **70 pontos**

1. **10 pontos**

Chave: (a) – 4, 7, 9; (b) – 1, 3; (c) – 2, 5, 6, 8.

Níveis	Descritores de desempenho	Pontuação
3	Associa corretamente oito ou nove frases às respectivas categorias. Pode errar ou omitir uma associação.	10
2	Associa corretamente cinco, seis ou sete frases às respectivas categorias. Erra ou omite as outras associações.	7
1	Associa corretamente três ou quatro frases às respectivas categorias. Erra ou omite as outras associações.	4

2.1. a 3.2. (6 x 5 pontos) 30 pontos

Itens	2.1.	2.2.	2.3.	2.4.	3.1.	3.2.
Chave	D	A	B	A	D	B

4. 5 pontos

Chave: (a) – (5); (b) – (1); (c) – (2).

5. a 6. (2 x 5 pontos) 10 pontos

Itens	5.	6.
Chave	B	B

7. 10 pontos

Chave: a) Tag; b) Klasse; c) traurig; d) Foto; e) (Abitur)fest.

Níveis	Descritores de desempenho	Pontuação
3	Completa a paráfrase com as cinco palavras corretas do texto.	10
2	Completa a paráfrase com três ou quatro palavras corretas do texto. Erra ou omite a(s) outra(s) palavra(s).	7
1	Completa a paráfrase com duas palavras corretas do texto. Erra ou omite as outras palavras.	4

8. (1 x 5 pontos) 5 pontos

Item	8.
Chave	A

1. 10 pontos

Parâmetros		Níveis	Descritores de desempenho	Pontuação
Competências Pragmáticas	Competência Discursiva	2	– Fornece informação sobre os dois aspetos solicitados.	2
		1	– Fornece informação sobre, pelo menos, um dos aspetos solicitados.	1
	Coerência e Coesão	2	– Estrutura o texto, articulando as ideias de forma coerente.	2
		1	– Estrutura o texto de forma coerente, embora com imprecisões.	1
	Competência Funcional	2	– Respeita o tipo de texto solicitado. – Cumpre as intenções de comunicação previstas.	3
		1	– Respeita parcialmente o tipo de texto solicitado e/ou cumpre parcialmente as intenções de comunicação previstas.	2
Competências Linguística e Sociolinguística	3	– Escreve um texto sem incorreções ou com incorreções ocasionais em quaisquer dos aspetos seguintes: • controlo vocabular; • domínio das estruturas e das formas gramaticais simples; • adequação e precisão da ortografia e da pontuação; • adequação e precisão dos marcadores sociolinguísticos.	3	
	2	– Escreve um texto com várias incorreções não impeditivas da compreensão em quaisquer dos aspetos seguintes: • controlo vocabular; • domínio das estruturas e das formas gramaticais simples; • adequação e precisão da ortografia e da pontuação; • adequação e precisão dos marcadores sociolinguísticos.	2	
	1	– Escreve um texto com muitas incorreções, por vezes, impeditivas da compreensão, em quaisquer dos aspetos seguintes: • controlo vocabular; • domínio das estruturas e das formas gramaticais simples; • adequação e precisão da ortografia e da pontuação; • adequação e precisão dos marcadores sociolinguísticos.	1	

Notas:

1. Fator de desvalorização – limites de extensão

Sempre que a resposta apresente uma extensão inferior a vinte e cinco palavras, aplica-se um desconto de um ponto ao total da cotação atribuída.

2. A resposta restrita só será classificada se o texto produzido atingir, pelo menos, o nível 1 do parâmetro do desenvolvimento temático.

Parâmetros		Níveis	Descritores de desempenho	Pontuação	
Competências Pragmáticas	Competência Discursiva	Desenvolvimento Temático	3	– Redige um texto sobre o tema proposto. – Apresenta toda a informação solicitada.	12
			2	– Redige um texto sobre o tema proposto. – Apresenta alguma da informação solicitada.	8
			1	– Redige um texto, respeitando parcialmente o tema proposto. – Apresenta alguma da informação solicitada.	4
	Competência Discursiva	Coerência e Coesão	4	– Estrutura o texto, organizando as ideias de forma coerente. – Utiliza com eficácia mecanismos de coesão textual variados e recorre a conectores, como, <i>weil, dass, damit</i> .	8
			3	– Estrutura o texto, organizando as ideias de forma nem sempre ser coerente. – Utiliza com eficácia mecanismos de coesão textual pouco variados e recorre a conectores como, <i>denn, und, oder</i> .	6
			2	– Estrutura o texto, embora a organização das ideias seja pouco coerente. – Utiliza, com pouca eficácia, mecanismos de coesão textual.	4
			1	– Estrutura o texto, organizando as ideias de forma pouco articulada, utilizando predominantemente paráfrases do seu próprio discurso ou cópias de excertos de textos da prova.	2
	Competência Funcional	2	– Respeita o tipo de texto solicitado. – Cumpre a(s) intenção(ões) de comunicação prevista(s).	8	
		1	– Respeita parcialmente o tipo de texto solicitado e/ou cumpre parcialmente as intenções de comunicação previstas.	4	
	Competências Linguística e Sociolinguística	3	– Escreve um texto apresentando recursos linguísticos elementares, sem incorreções ou com incorreções ocasionais em quaisquer dos aspetos seguintes: <ul style="list-style-type: none"> • controlo vocabular; • domínio das estruturas e das formas gramaticais simples; • adequação e precisão da ortografia e da pontuação; • adequação ao contexto e ao(s) destinatário(s). 	12	
2		– Escreve um texto apresentando recursos linguísticos limitados, com várias incorreções não impeditivas da compreensão em quaisquer dos aspetos seguintes: <ul style="list-style-type: none"> • controlo vocabular; • domínio das estruturas e das formas gramaticais simples; • adequação e precisão da ortografia e da pontuação; • adequação ao contexto e ao(s) destinatário(s). 	8		
1		– Escreve um texto apresentando recursos linguísticos muito limitados, com muitas incorreções, por vezes, impeditivas da compreensão, em quaisquer dos aspetos seguintes: <ul style="list-style-type: none"> • controlo vocabular; • domínio das estruturas e das formas gramaticais simples; • adequação e precisão da ortografia e da pontuação; • adequação ao contexto e ao(s) destinatário(s). 	4		

Notas:**1. Fator de desvalorização – limites de extensão**

Sempre que a resposta apresente uma extensão inferior a cinquenta e cinco palavras, aplica-se um desconto de dois pontos ao total da cotação atribuída.

2. A resposta extensa só será classificada se o texto produzido atingir, pelo menos, o nível 1 no parâmetro do desenvolvimento temático.

COTAÇÕES

Parte	Item												
	Cotação (em pontos)												
A	1.1.	1.2.	2.1.	2.2.	3.	4.	5.1.	5.2.					
	5	5	5	5	5	5	5	5					40
B	1.	2.1.	2.2.	2.3.	2.4.	3.1.	3.2.	4.	5.	6.	7.	8.	
	10	5	5	5	5	5	5	5	5	5	10	5	70
C	1.	2.											
	10	40											50
D	(Produção/Interação Orais)												40
TOTAL													200