

**Exame Final Nacional de Física e Química A**  
**Prova 715 | 1.ª Fase | Ensino Secundário | 2017**

11.º Ano de Escolaridade

Decreto-Lei n.º 139/2012, de 5 de julho

Duração da Prova: 120 minutos. | Tolerância: 30 minutos.

16 Páginas

---

## VERSÃO 1

---

Indique de forma legível a versão da prova.

Utilize apenas caneta ou esferográfica de tinta azul ou preta.

É permitida a utilização de régua, esquadro, transferidor e calculadora científica sem capacidades gráficas.

Não é permitido o uso de corretor. Risque aquilo que pretende que não seja classificado.

Para cada resposta, identifique o grupo e o item.

Apresente as suas respostas de forma legível.

Apresente apenas uma resposta para cada item.

A prova inclui uma tabela de constantes, um formulário e uma tabela periódica.

As cotações dos itens encontram-se no final do enunciado da prova.

---

Nas respostas aos itens de escolha múltipla, selecione a opção correta. Escreva, na folha de respostas, o número do item e a letra que identifica a opção escolhida.

Nas respostas aos itens em que é pedida a apresentação de todas as etapas de resolução, explicita todos os cálculos efetuados e apresente todas as justificações ou conclusões solicitadas.

Utilize os valores numéricos fornecidos no enunciado dos itens.

---

Nos termos da lei em vigor, as provas de avaliação externa são obras protegidas pelo Código do Direito de Autor e dos Direitos Conexos. A sua divulgação não suprime os direitos previstos na lei. Assim, é proibida a utilização destas provas, além do determinado na lei ou do permitido pelo IAVE, I.P., sendo expressamente vedada a sua exploração comercial.

## TABELA DE CONSTANTES

Capacidade térmica mássica da água líquida	$c = 4,18 \times 10^3 \text{ J kg}^{-1} \text{ K}^{-1}$
Constante de Avogadro	$N_A = 6,02 \times 10^{23} \text{ mol}^{-1}$
Constante de gravitação universal	$G = 6,67 \times 10^{-11} \text{ N m}^2 \text{ kg}^{-2}$
Índice de refração do ar	$n = 1,000$
Módulo da aceleração gravítica de um corpo junto à superfície da Terra	$g = 10 \text{ m s}^{-2}$
Módulo da velocidade de propagação da luz no vácuo	$c = 3,00 \times 10^8 \text{ m s}^{-1}$
Produto iónico da água (a 25 °C)	$K_w = 1,00 \times 10^{-14}$
Volume molar de um gás (PTN)	$V_m = 22,4 \text{ dm}^3 \text{ mol}^{-1}$

## FORMULÁRIO

- **Quantidades, massas e volumes** .....  $m = n M$   
 $m$  – massa .....  $N = n N_A$   
 $n$  – quantidade de matéria .....  $V = n V_m$   
 $M$  – massa molar .....  $\rho = \frac{m}{V}$   
 $N$  – número de entidades  
 $N_A$  – constante de Avogadro  
 $V$  – volume  
 $V_m$  – volume molar  
 $\rho$  – massa volúmica
- **Soluções e dispersões** .....  $c = \frac{n}{V}$   
 $c$  – concentração de solução .....  $x_A = \frac{n_A}{n_{\text{total}}}$   
 $n$  – quantidade de matéria  
 $V$  – volume de solução  
 $x$  – fração molar
- **Relação entre pH e concentração de  $\text{H}_3\text{O}^+$**  .....  $\text{pH} = -\log \{[\text{H}_3\text{O}^+] / \text{mol dm}^{-3}\}$
- **Energia cinética de translação** .....  $E_c = \frac{1}{2} m v^2$   
 $m$  – massa  
 $v$  – módulo da velocidade
- **Energia potencial gravítica em relação a um nível de referência** .....  $E_{\text{pg}} = m g h$   
 $m$  – massa  
 $g$  – módulo da aceleração gravítica junto à superfície da Terra  
 $h$  – altura em relação ao nível de referência considerado
- **Energia mecânica** .....  $E_m = E_c + E_p$
- **Trabalho realizado por uma força constante,  $\vec{F}$ , que atua sobre um corpo em movimento retilíneo** .....  $W = F d \cos \alpha$   
 $d$  – módulo do deslocamento do ponto de aplicação da força  
 $\alpha$  – ângulo definido pela força e pelo deslocamento
- **Teorema da energia cinética** .....  $W = \Delta E_c$   
 $W$  – soma dos trabalhos realizados pelas forças que atuam num corpo  
 $\Delta E_c$  – variação da energia cinética do centro de massa do corpo
- **Trabalho realizado pela força gravítica** .....  $W = -\Delta E_{\text{pg}}$   
 $\Delta E_{\text{pg}}$  – variação da energia potencial gravítica
- **Potência** .....  $P = \frac{E}{\Delta t}$   
 $E$  – energia  
 $\Delta t$  – intervalo de tempo

- Energia ganha ou perdida por um corpo devido à variação da sua temperatura** .....  $E = m c \Delta T$   
 $m$  – massa  
 $c$  – capacidade térmica mássica  
 $\Delta T$  – variação da temperatura
- 1.ª Lei da Termodinâmica** .....  $\Delta U = W + Q$   
 $\Delta U$  – variação da energia interna  
 $W$  – energia transferida sob a forma de trabalho  
 $Q$  – energia transferida sob a forma de calor
- Conversão de temperatura (de grau Celsius para kelvin)** .....  $T/\text{K} = t / ^\circ\text{C} + 273,15$   
 $T$  – temperatura absoluta (temperatura em kelvin)  
 $t$  – temperatura em grau Celsius
- Equações do movimento retilíneo com aceleração constante** .....  $x = x_0 + v_0 t + \frac{1}{2} a t^2$   
 $x$  – componente escalar da posição  
 $v$  – componente escalar da velocidade .....  $v = v_0 + a t$   
 $a$  – componente escalar da aceleração  
 $t$  – tempo
- Equações do movimento circular com velocidade de módulo constante** .....  $a_c = \frac{v^2}{r}$   
 $a_c$  – módulo da aceleração centrípeta  
 $v$  – módulo da velocidade .....  $\omega = \frac{2\pi}{T}$   
 $r$  – raio da trajetória .....  $v = \omega r$   
 $\omega$  – módulo da velocidade angular  
 $T$  – período
- 2.ª Lei de Newton** .....  $\vec{F} = m \vec{a}$   
 $\vec{F}$  – resultante das forças que atuam num corpo de massa  $m$   
 $\vec{a}$  – aceleração do centro de massa do corpo
- Lei da Gravitação Universal** .....  $F_g = G \frac{m_1 m_2}{r^2}$   
 $F_g$  – módulo da força gravítica exercida pela massa pontual  $m_1$  ( $m_2$ )  
na massa pontual  $m_2$  ( $m_1$ )  
 $G$  – constante de gravitação universal  
 $r$  – distância entre as duas massas
- Comprimento de onda** .....  $\lambda = \frac{v}{f}$   
 $v$  – módulo da velocidade de propagação da onda  
 $f$  – frequência
- Função que descreve um sinal harmónico ou sinusoidal** .....  $y = A \sin(\omega t)$   
 $A$  – amplitude  
 $\omega$  – frequência angular  
 $t$  – tempo
- Índice de refração** .....  $n = \frac{c}{v}$   
 $c$  – módulo da velocidade de propagação da luz no vácuo  
 $v$  – módulo da velocidade de propagação da radiação no meio considerado
- Lei de Snell-Descartes para a refração** .....  $n_1 \sin \alpha_1 = n_2 \sin \alpha_2$   
 $n_1, n_2$  – índices de refração dos meios 1 e 2, respetivamente  
 $\alpha_1, \alpha_2$  – ângulos entre a direção de propagação da onda e a normal  
à superfície separadora no ponto de incidência, nos meios 1 e 2, respetivamente
- Fluxo magnético que atravessa uma superfície, de área  $A$ , em que existe um campo magnético uniforme,  $\vec{B}$**  .....  $\Phi_m = B A \cos \alpha$   
 $\alpha$  – ângulo entre a direção do campo e a direção perpendicular à superfície
- Força eletromotriz induzida numa espira metálica** .....  $|E_i| = \frac{|\Delta \Phi_m|}{\Delta t}$   
 $\Delta \Phi_m$  – variação do fluxo magnético  
 $\Delta t$  – intervalo de tempo



## GRUPO I

O ar seco é uma mistura gasosa constituída essencialmente por nitrogénio,  $N_2(g)$ , e por oxigénio,  $O_2(g)$ , na qual existem ainda componentes minoritários como o árgon,  $Ar(g)$ , e o dióxido de carbono,  $CO_2(g)$ .

1. Considere que o teor de  $CO_2(g)$  no ar seco é, aproximadamente, 0,05 % (m/m).

1.1. O teor de  $CO_2(g)$  no ar seco, em ppm, é, aproximadamente,

(A)  $5 \times 10^6$  ppm

(B)  $5 \times 10^4$  ppm

(C)  $5 \times 10^2$  ppm

(D) 5 ppm

1.2. Qual das expressões seguintes permite calcular a quantidade de  $CO_2$  que existirá numa amostra de 1 kg de ar seco?

(A)  $\left(\frac{0,05 \times 10}{44,01}\right)$  mol

(B)  $\left(\frac{0,05 \times 100}{44,01}\right)$  mol

(C)  $\left(\frac{0,05}{100 \times 44,01}\right)$  mol

(D)  $\left(\frac{0,05}{10 \times 44,01}\right)$  mol

2. Considere que em 100 g de ar seco existem 23,14 g de  $O_2(g)$  e que, nas condições normais de pressão e de temperatura (PTN), a massa volúmica do ar seco é  $1,30 \text{ g dm}^{-3}$ .

Determine a percentagem em volume de  $O_2(g)$  no ar seco.

Apresente todas as etapas de resolução.

3. A molécula de  $\text{CO}_2$  apresenta geometria linear, porque

- (A) é uma molécula triatômica.
- (B) é uma molécula simétrica.
- (C) não existem elétrons de valência não ligantes no átomo de carbono.
- (D) existem elétrons de valência não ligantes nos átomos de oxigênio.

4. Explique, com base nas configurações eletrônicas dos átomos de carbono e de oxigênio no estado fundamental, porque é que o raio atômico do carbono é maior do que o raio atômico do oxigênio.

Apresente num texto a explicação solicitada.

5. Um dos íons mais abundantes na ionosfera é o íon  $\text{O}^+$  (g).

A configuração eletrônica de valência do íon  $\text{O}^+$  (g) no estado fundamental apresenta, no total,

- (A) dois elétrons desemparelhados.
- (B) três elétrons desemparelhados.
- (C) duas orbitais completamente preenchidas.
- (D) três orbitais completamente preenchidas.

## GRUPO II

1. À pressão constante de 1 atm, a capacidade térmica mássica do ar é cerca de  $\frac{1}{4}$  da capacidade térmica mássica da água.

Considere uma amostra de ar e uma amostra pura de água, de massas  $m_{\text{ar}}$  e  $2m_{\text{ar}}$ , respetivamente, às quais foi fornecida a mesma energia, como calor, à pressão constante de 1 atm.

A variação da temperatura da amostra de ar, comparada com a variação da temperatura da amostra de água, será, aproximadamente,

- (A) duas vezes menor.
- (B) duas vezes maior.
- (C) oito vezes menor.
- (D) oito vezes maior.

2. Quando se liga um aquecedor, estabelecem-se correntes de convecção no ar. Nestas correntes,

- (A) o ar quente, menos denso, sobe e o ar frio, mais denso, desce.
- (B) o ar quente, mais denso, desce e o ar frio, menos denso, sobe.
- (C) o ar quente, menos denso, desce e o ar frio, mais denso, sobe.
- (D) o ar quente, mais denso, sobe e o ar frio, menos denso, desce.

3. Foi realizado um trabalho de 240 J sobre uma amostra de ar, tendo a energia interna da amostra diminuído 500 J.

No processo termodinâmico considerado, a amostra

- (A) cedeu 260 J, como calor.
- (B) recebeu 260 J, como calor.
- (C) cedeu 740 J, como calor.
- (D) recebeu 740 J, como calor.

### GRUPO III

1. Quando um sinal sonoro se propaga no ar, há variações da pressão em cada ponto.

O gráfico da Figura 1 representa a variação da pressão do ar,  $\Delta p$ , em relação à pressão de equilíbrio, em função do tempo,  $t$ , num ponto em que um som é detetado.

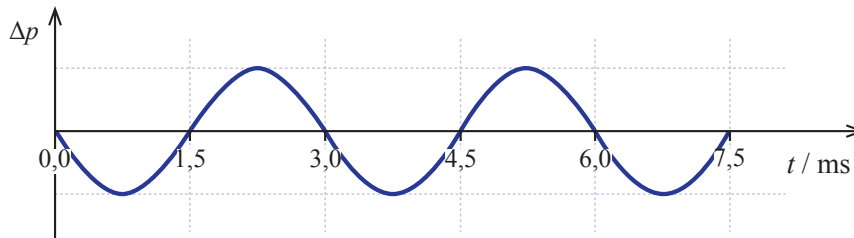


Figura 1

1.1. Qual é a frequência angular do sinal sonoro?

- (A)  $6,7 \times 10^2 \text{ rad s}^{-1}$
- (B)  $3,3 \times 10^2 \text{ rad s}^{-1}$
- (C)  $4,2 \times 10^3 \text{ rad s}^{-1}$
- (D)  $2,1 \times 10^3 \text{ rad s}^{-1}$

1.2. O gráfico mostra que, no intervalo de tempo  $[0,0 ; 7,5]$  ms,

- (A) a onda sonora é transversal.
- (B) a onda sonora é complexa.
- (C) a amplitude da variação da pressão no ponto considerado é constante.
- (D) a velocidade de propagação do sinal sonoro é constante.



2. Um som emitido à superfície de um lago é detetado por um sensor, colocado dentro de água, e por um outro sensor, colocado no ar. Os dois sensores estão à mesma distância do local onde o som é emitido, mas o sensor que se encontra dentro de água deteta o som 1,14 s antes do sensor que se encontra no ar.

Considere que a velocidade de propagação do som na água do lago é  $1,5 \times 10^3 \text{ m s}^{-1}$ , que a velocidade de propagação do som no ar é  $3,4 \times 10^2 \text{ m s}^{-1}$  e que  $t_{\text{água}}$  e  $t_{\text{ar}}$  representam o tempo decorrido desde a emissão do som até à sua deteção pelo sensor que se encontra dentro de água e pelo sensor que se encontra no ar, respetivamente.

Qual dos sistemas de equações seguintes pode traduzir a situação física descrita?

$$(A) \begin{cases} 1,5 \times 10^3 t_{\text{água}} = 3,4 \times 10^2 t_{\text{ar}} & (\text{SI}) \\ t_{\text{ar}} - t_{\text{água}} = 1,14 & (\text{SI}) \end{cases}$$

$$(B) \begin{cases} 3,4 \times 10^2 t_{\text{água}} = 1,5 \times 10^3 t_{\text{ar}} & (\text{SI}) \\ t_{\text{ar}} - t_{\text{água}} = 1,14 & (\text{SI}) \end{cases}$$

$$(C) \begin{cases} 1,5 \times 10^3 t_{\text{água}} = 3,4 \times 10^2 t_{\text{ar}} & (\text{SI}) \\ t_{\text{ar}} + t_{\text{água}} = 1,14 & (\text{SI}) \end{cases}$$

$$(D) \begin{cases} 3,4 \times 10^2 t_{\text{água}} = 1,5 \times 10^3 t_{\text{ar}} & (\text{SI}) \\ t_{\text{ar}} + t_{\text{água}} = 1,14 & (\text{SI}) \end{cases}$$

## GRUPO IV

1. A Figura 2 representa parte da trajetória de um balão meteorológico que sobe na atmosfera, com velocidade de módulo praticamente constante.

Considere que o balão pode ser representado pelo seu centro de massa (modelo da partícula material) e que a variação do módulo da aceleração gravítica com a altura em relação ao solo é desprezável.

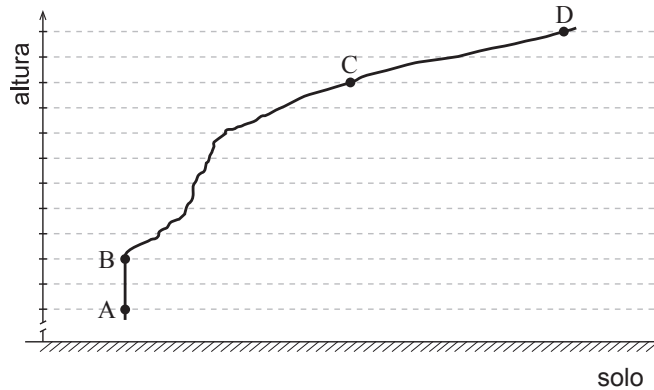
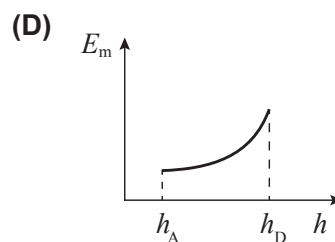
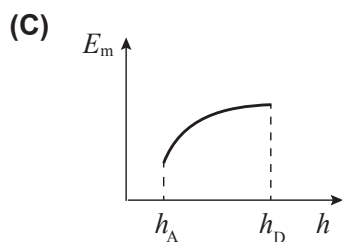
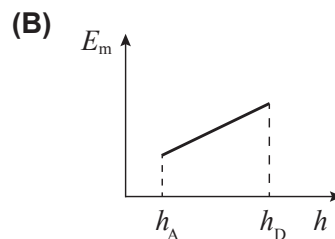
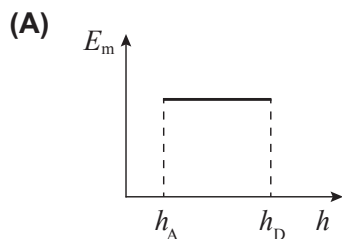


Figura 2

- 1.1. O trabalho realizado pelo peso do balão entre as posições C e D

- (A) é superior ao trabalho realizado pelo peso do balão entre as posições A e B.
- (B) é igual ao trabalho realizado pelo peso do balão entre as posições A e B.
- (C) é independente da massa do balão.
- (D) depende apenas da massa do balão.

- 1.2. Qual dos esboços de gráfico seguintes pode representar a energia mecânica,  $E_m$ , do sistema *balão + Terra*, em função da altura,  $h$ , do balão em relação ao solo, entre as posições A e D?



- 1.3. De acordo com o teorema da energia cinética, o trabalho que seria realizado pela resultante das forças que atuam no balão é igual à variação da energia cinética do balão.

Conclua, com base neste teorema, qual é a intensidade da resultante das forças que atuam no balão, no deslocamento entre as posições A e B.

Apresente num texto a fundamentação da conclusão solicitada.

- 1.4. Admita que o balão, de massa 600 g, movendo-se com uma velocidade de módulo  $5,8 \text{ m s}^{-1}$ , demora 45 s a deslocar-se da posição A até à posição B.

Calcule a soma dos trabalhos realizados pelas forças não conservativas que atuam no balão entre as posições A e B.

Apresente todas as etapas de resolução.

2. Geralmente, os balões meteorológicos transportam uma radiossonda que emite um sinal eletromagnético de determinada frequência.

Se a frequência desse sinal for 1680 MHz, o comprimento de onda, no ar, da radiação considerada será

- (A) 0,560 m
- (B) 5,60 m
- (C) 179 m
- (D) 0,179 m

3. O hidrogénio utilizado nos balões meteorológicos pode ser produzido a partir da reação entre o hidreto de cálcio sólido,  $\text{CaH}_2(\text{s})$ , e a água líquida, formando-se hidróxido de cálcio sólido,  $\text{Ca}(\text{OH})_2(\text{s})$ , e hidrogénio gasoso,  $\text{H}_2(\text{g})$ .

3.1. Escreva a equação química que traduz a reação acima descrita.

3.2. O número de oxidação do cálcio no hidreto de cálcio é

- (A) +2
- (B) +1
- (C) -2
- (D) -1

## GRUPO V

A Figura 3 representa uma montagem que foi utilizada na determinação experimental do módulo da aceleração gravítica.

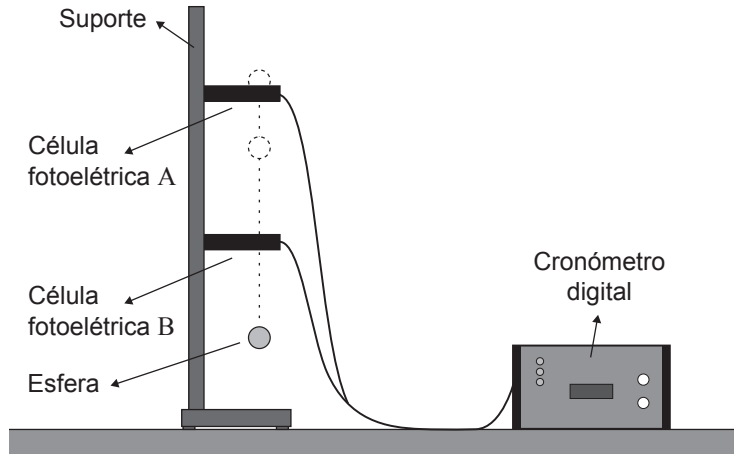


Figura 3

Nos vários ensaios realizados, abandonou-se uma esfera sempre da mesma posição inicial, imediatamente acima da célula fotoelétrica A.

1. Numa primeira experiência, mantendo as células fotoelétricas à mesma distância uma da outra, mediu-se o tempo que a esfera demorou a percorrer a distância entre as células A e B,  $t_{A \rightarrow B}$ , e o tempo que a esfera demorou a passar em frente da célula B,  $t_B$ .

1.1. Num conjunto de ensaios, realizados nas mesmas condições, obtiveram-se os valores de  $t_B$  apresentados na tabela seguinte.

Ensaio	$t_B / \text{ms}$
1.º	8,84
2.º	8,78
3.º	8,79

Qual é, para esse conjunto de ensaios, o resultado da medição de  $t_B$ ?

- (A)  $t_B = (8,80 \pm 0,01) \text{ ms}$
- (B)  $t_B = (8,80 \pm 0,06) \text{ ms}$
- (C)  $t_B = (8,80 \pm 0,05) \text{ ms}$
- (D)  $t_B = (8,80 \pm 0,04) \text{ ms}$

1.2. Dividindo o diâmetro da esfera por  $t_B$ , determina-se um valor aproximado do módulo da velocidade da esfera no instante em que esta se encontra em frente da célula fotoelétrica B,  $v_B$ .

1.2.1. Ao determinar  $v_B$  por este método, que aproximação se faz?

1.2.2. O cálculo de  $v_B$  pressupõe que a esfera interrompe o feixe luminoso da célula B pelo seu diâmetro. No entanto, um erro experimental frequente decorre de a esfera interromper, de facto, o feixe luminoso por uma dimensão inferior ao seu diâmetro.

Quando este erro ocorre, o valor de  $v_B$  calculado é \_\_\_\_\_ ao verdadeiro, o que determina um erro por \_\_\_\_\_ no valor experimental do módulo da aceleração gravítica.

(A) superior ... excesso

(B) superior ... defeito

(C) inferior ... excesso

(D) inferior ... defeito

1.3. No cálculo do módulo da aceleração gravítica, que valor deverá ser considerado para o módulo da velocidade da esfera no instante em que esta se encontra em frente da célula fotoelétrica A?

2. Numa segunda experiência, variando a distância entre as células A e B, foi possível determinar o módulo da aceleração gravítica a partir do gráfico do quadrado do tempo que a esfera demorou a percorrer a distância entre as células,  $t_{A \rightarrow B}^2$ , em função da distância percorrida,  $\Delta y$ .

A partir dos valores obtidos, determinou-se a equação da reta que melhor se ajusta ao conjunto de pontos do gráfico:

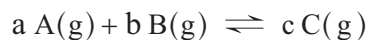
$$t_{A \rightarrow B}^2 = 0,198 \Delta y - 0,001 \quad (\text{SI})$$

Determine o erro percentual (erro relativo, em percentagem) do módulo da aceleração gravítica obtido nesta experiência, tomando como referência o valor  $9,8 \text{ m s}^{-2}$ .

Apresente todas as etapas de resolução.

## GRUPO VI

Considere uma reação química em fase gasosa traduzida pelo esquema



em que  $a$ ,  $b$  e  $c$  são os coeficientes estequiométricos das substâncias A, B e C, respectivamente.

1. Admita que, num reator com a capacidade de 1,00 L, se introduziram, à temperatura  $T$ , 0,400 mol de A (g) e 0,400 mol de B (g).

1.1. Considere que A e B são substâncias moleculares.

Quantas moléculas foram, no total, inicialmente introduzidas no reator?

(A)  $2,41 \times 10^{23}$

(B)  $4,82 \times 10^{23}$

(C)  $1,93 \times 10^{24}$

(D)  $9,63 \times 10^{23}$

1.2. No quadro seguinte, estão registadas as quantidades das substâncias A, B e C que existem no reator, num mesmo estado de equilíbrio do sistema, à temperatura  $T$ .

Substância	A	B	C
$n / \text{mol}$	0,344	0,232	0,112

Calcule a constante de equilíbrio,  $K_c$ , da reação considerada, à temperatura  $T$ .

Comece por determinar os coeficientes estequiométricos  $a$ ,  $b$  e  $c$ .

Apresente todas as etapas de resolução.

2. Admita que a reação considerada ocorre em sistema fechado, sendo a variação de entalpia do sistema negativa.

Conclua, com base no princípio de Le Châtelier, como variará a constante de equilíbrio,  $K_c$ , da reação se a temperatura aumentar.

Apresente num texto a fundamentação da conclusão solicitada.

## GRUPO VII

O ácido metanoico,  $\text{HCOOH}$  ( $M = 46,03 \text{ g mol}^{-1}$ ), também conhecido por ácido fórmico, é um ácido monoprótico fraco (a sua constante de acidez é  $1,7 \times 10^{-4}$ , a  $25 \text{ }^\circ\text{C}$ ) cuja ionização em água pode ser traduzida por



1. Quantos elétrons de valência existem, no total, na molécula de ácido metanoico?
2. Naquela reação, estão envolvidos dois pares conjugados ácido-base, segundo Brønsted-Lowry.

Segundo Brønsted-Lowry, o que é um par conjugado ácido-base?

3. Admita que quer preparar  $250,0 \text{ cm}^3$  de uma solução aquosa de ácido metanoico cujo pH, a  $25 \text{ }^\circ\text{C}$ , deverá ser 3,20.

Calcule a massa de ácido metanoico que terá de ser utilizada para preparar aquela solução.

Apresente todas as etapas de resolução.

**FIM**

## COTAÇÕES

Grupo	Item							
	Cotação (em pontos)							
I	1.1.	1.2.	2.	3.	4.	5.		
	5	5	10	5	10	5		40
II	1.	2.	3.					
	5	5	5					15
III	1.1.	1.2.	2.					
	5	5	5					15
IV	1.1.	1.2.	1.3.	1.4.	2.	3.1.	3.2.	
	5	5	15	10	5	5	5	50
V	1.1.	1.2.1.	1.2.2.	1.3.	2.			
	5	5	5	5	10			30
VI	1.1.	1.2.	2.					
	5	10	10					25
VII	1.	2.	3.					
	5	5	15					25
<b>TOTAL</b>								<b>200</b>



**Exame Final Nacional de Física e Química A**  
**Prova 715 | 1.ª Fase | Ensino Secundário | 2017**

11.º Ano de Escolaridade

Decreto-Lei n.º 139/2012, de 5 de julho

**Critérios de Classificação**

11 Páginas

---

VERSÃO DE TRABALHO

## CRITÉRIOS GERAIS DE CLASSIFICAÇÃO

A classificação a atribuir a cada resposta resulta da aplicação dos critérios gerais e dos critérios específicos apresentados para cada item e é expressa por um número inteiro.

A ausência de indicação inequívoca da versão da prova implica a classificação com zero pontos das respostas aos itens de escolha múltipla.

As respostas ilegíveis ou que não possam ser claramente identificadas são classificadas com zero pontos.

Em caso de omissão ou de engano na identificação de uma resposta, esta pode ser classificada se for possível identificar inequivocamente o item a que diz respeito.

Se for apresentada mais do que uma resposta ao mesmo item, só é classificada a resposta que surgir em primeiro lugar.

### ITENS DE SELEÇÃO

Nos itens de escolha múltipla, a cotação do item só é atribuída às respostas que apresentem de forma inequívoca a opção correta. Todas as outras respostas são classificadas com zero pontos.

Nas respostas aos itens de escolha múltipla, a transcrição do texto da opção escolhida é considerada equivalente à indicação da letra correspondente.

### ITENS DE CONSTRUÇÃO

#### Resposta curta

Nos itens de resposta curta, são atribuídas pontuações às respostas total ou parcialmente corretas, de acordo com os critérios específicos.

As respostas que contenham elementos contraditórios são classificadas com zero pontos.

As respostas em que sejam utilizadas abreviaturas, siglas ou símbolos não claramente identificados são classificadas com zero pontos.

#### Resposta restrita

Nos itens de resposta restrita, os critérios de classificação apresentam-se organizados por níveis de desempenho ou por etapas. A cada nível de desempenho e a cada etapa corresponde uma dada pontuação.

Caso as respostas contenham elementos contraditórios, os tópicos ou as etapas que apresentem esses elementos não são considerados para efeito de classificação, ou são pontuadas com zero pontos, respetivamente.

A classificação das respostas aos itens cujos critérios se apresentam organizados por níveis de desempenho resulta da pontuação do nível de desempenho em que as respostas forem enquadradas. Se permanecerem dúvidas quanto ao nível a atribuir, deve optar-se pelo nível mais elevado de entre os dois tidos em consideração. Qualquer resposta que não atinja o nível 1 de desempenho é classificada com zero pontos.

As respostas que não apresentem exatamente os mesmos termos ou expressões constantes dos critérios específicos de classificação são classificadas em igualdade de circunstâncias com aquelas que os apresentem, desde que o seu conteúdo seja cientificamente válido, adequado ao solicitado e enquadrado pelos documentos curriculares de referência.

Nos itens que envolvam a produção de um texto, a classificação das respostas tem em conta os tópicos de referência apresentados, a organização dos conteúdos e a utilização de linguagem científica adequada.

Nas respostas que envolvam a produção de um texto, a utilização de abreviaturas, de siglas e de símbolos não claramente identificados ou a apresentação apenas de uma esquematização do raciocínio efetuado constituem fatores de desvalorização, implicando a atribuição da pontuação correspondente ao nível de desempenho imediatamente abaixo do nível em que a resposta seria enquadrada.

A classificação das respostas aos itens cujos critérios se apresentam organizados por etapas resulta da soma das pontuações atribuídas às etapas apresentadas, à qual podem ser subtraídos pontos em função dos erros cometidos.

Na classificação das respostas aos itens que envolvam a realização de cálculos, consideram-se dois tipos de erros:

Erros de tipo 1 — erros de cálculo numérico, transcrição incorreta de valores numéricos na resolução, conversão incorreta de unidades, desde que coerentes com a grandeza calculada, ou apresentação de unidades incorretas no resultado final, também desde que coerentes com a grandeza calculada.

Erros de tipo 2 — erros de cálculo analítico, ausência de conversão de unidades (qualquer que seja o número de conversões não efetuadas, contabiliza-se apenas como um erro de tipo 2), ausência de unidades no resultado final, apresentação de unidades incorretas no resultado final não coerentes com a grandeza calculada e outros erros que não possam ser considerados de tipo 1.

À soma das pontuações atribuídas às etapas apresentadas deve(m) ser subtraído(s):

- 1 ponto, se forem cometidos apenas erros de tipo 1, qualquer que seja o seu número.
- 2 pontos, se for cometido apenas um erro de tipo 2, qualquer que seja o número de erros de tipo 1 cometidos.
- 4 pontos, se forem cometidos mais do que um erro de tipo 2, qualquer que seja o número de erros de tipo 1 cometidos.

Os erros cometidos só são contabilizados nas etapas que não sejam pontuadas com zero pontos.

No quadro seguinte, apresentam-se os critérios de classificação a aplicar, em situações específicas, às respostas aos itens de resposta restrita que envolvam a realização de cálculos.

Situação	Classificação
1. Apresentação apenas do resultado final, não incluindo os cálculos efetuados nem as justificações ou conclusões solicitadas.	A resposta é classificada com zero pontos.
2. Utilização de processos de resolução não previstos nos critérios específicos de classificação.	É aceite qualquer processo de resolução cientificamente correto, desde que respeite as instruções dadas. Os critérios específicos serão adaptados, em cada caso, ao processo de resolução apresentado.
3. Utilização de processos de resolução que não respeitem as instruções dadas.	Se a instrução dada se referir apenas a uma etapa de resolução, essa etapa é pontuada com zero pontos. Se a instrução se referir ao processo global de resolução do item, a resposta é classificada com zero pontos.
4. Utilização de valores numéricos de outras grandezas que não apenas as referidas na prova (no enunciado dos itens, na tabela de constantes e na tabela periódica).	As etapas em que os valores dessas grandezas forem utilizados são pontuadas com zero pontos.
5. Utilização de valores numéricos diferentes dos fornecidos no enunciado dos itens.	As etapas em que esses valores forem utilizados são pontuadas com zero pontos, salvo se esses valores resultarem de erros de transcrição identificáveis, caso em que serão considerados erros de tipo 1.
6. Utilização de expressões ou de equações erradas.	As etapas em que essas expressões ou essas equações forem utilizadas são pontuadas com zero pontos.

Situação	Classificação
7. Obtenção ou utilização de valores numéricos que careçam de significado físico.	As etapas em que esses valores forem obtidos ou utilizados são pontuadas com zero pontos.
8. Não apresentação dos cálculos correspondentes a uma ou mais etapas de resolução.	As etapas nas quais os cálculos não sejam apresentados são pontuadas com zero pontos. As etapas subsequentes que delas dependam são pontuadas de acordo com os critérios de classificação, desde que sejam apresentados, pelo menos, os valores das grandezas a obter naquelas etapas.
9. Omissão de uma ou mais etapas de resolução.	Essas etapas e as etapas subsequentes que delas dependam são pontuadas com zero pontos.
10. Resolução com erros (de tipo 1 ou de tipo 2) de uma ou mais etapas necessárias à resolução das etapas subsequentes.	Essas etapas e as etapas subsequentes são pontuadas de acordo com os critérios de classificação.
11. Não explicitação dos valores numéricos a calcular em etapas de resolução intermédias.	A não explicitação desses valores não implica, por si só, qualquer desvalorização, desde que seja dada continuidade ao processo de resolução.
12. Ausência de unidades ou apresentação de unidades incorretas nos resultados obtidos em etapas de resolução intermédias.	Estas situações não implicam, por si só, qualquer desvalorização.
13. Apresentação de uma unidade correta no resultado final diferente daquela que é considerada nos critérios específicos de classificação.	Esta situação não implica, por si só, qualquer desvalorização, exceto se houver uma instrução explícita relativa à unidade a utilizar, caso em que será considerado um erro de tipo 2.
14. Apresentação de cálculos desnecessários que evidenciam a não identificação da grandeza cujo cálculo foi solicitado.	A última etapa prevista nos critérios específicos de classificação é pontuada com zero pontos.
15. Apresentação de valores calculados com arredondamentos incorretos ou com um número incorreto de algarismos significativos.	A apresentação desses valores não implica, por si só, qualquer desvalorização. Constituem exceção situações decorrentes da resolução de itens de natureza experimental e situações em que haja uma instrução explícita relativa a arredondamentos ou a algarismos significativos.

# CRITÉRIOS ESPECÍFICOS DE CLASSIFICAÇÃO

## GRUPO I

1.1. Versão 1 – (C); Versão 2 – (D) ..... 5 pontos

1.2. Versão 1 – (A); Versão 2 – (B) ..... 5 pontos

2. .... 10 pontos

Etapas de resolução:

A) Cálculo do volume ocupado por 23,14 g de  $O_2$ , nas condições normais de pressão e de temperatura ( $V = 16,20 \text{ dm}^3$ ) ..... 4 pontos

B) Cálculo do volume ocupado por 100 g de ar seco, nas condições normais de pressão e de temperatura ( $V = 76,92 \text{ dm}^3$ ) ..... 4 pontos

C) Cálculo da percentagem em volume de  $O_2$  (g) no ar seco (21,1 % (V/V)) ... 2 pontos

3. Versão 1 – (C); Versão 2 – (B) ..... 5 pontos

4. .... 10 pontos

A resposta integra os tópicos de referência seguintes ou outros de conteúdo equivalente:

A) Os eletrões de valência dos átomos de carbono e de oxigénio [no estado fundamental] encontram-se no mesmo nível de energia [ $(n = 2)$ ].

B) Sendo a carga nuclear do átomo de carbono inferior à do átomo de oxigénio, a força [atractiva] exercida pelo núcleo do átomo de carbono sobre os eletrões [de valência] é menor [do que a força atrativa exercida pelo núcleo do átomo de oxigénio sobre os eletrões de valência, pelo que o raio atómico do carbono é maior do que o raio atómico do oxigénio].

Níveis	Descritores de desempenho	Pontuação
4	A resposta integra os dois tópicos de referência com organização coerente dos conteúdos e linguagem científica adequada.	10
3	A resposta integra os dois tópicos de referência com falhas na organização dos conteúdos ou na utilização da linguagem científica.	8
2	A resposta integra apenas um dos tópicos de referência com linguagem científica adequada.	5
1	A resposta integra apenas um dos tópicos de referência com falhas na utilização da linguagem científica.	3

5. Versão 1 – (B); Versão 2 – (C) ..... 5 pontos

## GRUPO II

1. Versão 1 – (D); Versão 2 – (A) ..... 5 pontos
2. Versão 1 – (A); Versão 2 – (C) ..... 5 pontos
3. Versão 1 – (C); Versão 2 – (A) ..... 5 pontos

## GRUPO III

- 1.1. Versão 1 – (D); Versão 2 – (B) ..... 5 pontos
- 1.2. Versão 1 – (C); Versão 2 – (D) ..... 5 pontos
2. Versão 1 – (A); Versão 2 – (D) ..... 5 pontos

## GRUPO IV

- 1.1. Versão 1 – (B); Versão 2 – (C) ..... 5 pontos
- 1.2. Versão 1 – (B); Versão 2 – (A) ..... 5 pontos
- 1.3. .... 15 pontos

A resposta integra os tópicos de referência seguintes ou outros de conteúdo equivalente:

- A) Como o balão sobe com velocidade [de módulo] constante, a energia cinética do balão mantém-se constante (OU a variação da energia cinética do balão é nula).
- B) [Assim, com base no teorema da energia cinética,] o trabalho que seria realizado pela resultante das forças que atuam no balão é igual a zero [, no deslocamento considerado].
- C) Não sendo o deslocamento nulo, [entre as posições A e B,] nem sendo a resultante das forças que atuam no balão perpendicular ao deslocamento, conclui-se que a intensidade da resultante das forças que atuam no balão [, naquele deslocamento,] é nula.

Níveis	Descritores de desempenho	Pontuação
6	A resposta integra os três tópicos de referência com organização coerente dos conteúdos e linguagem científica adequada.	15
5	A resposta integra os três tópicos de referência com falhas na organização dos conteúdos ou na utilização da linguagem científica.	13
4	A resposta integra apenas os tópicos de referência A e B ou apenas os tópicos de referência B e C com organização coerente dos conteúdos e linguagem científica adequada.	10
3	A resposta integra apenas os tópicos de referência A e B ou apenas os tópicos de referência B e C com falhas na organização dos conteúdos ou na utilização da linguagem científica.	8
2	A resposta integra apenas o tópico de referência A ou apenas o tópico de referência B com linguagem científica adequada.	5
1	A resposta integra apenas o tópico de referência A ou apenas o tópico de referência B com falhas na utilização da linguagem científica.	3

1.4. .... 10 pontos

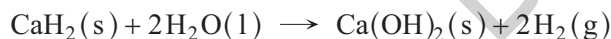
Etapas de resolução:

A) Determinação do desnível entre a posição A e a posição B ( $\Delta h = 261 \text{ m}$ ) ... 5 pontos

B) Determinação da soma dos trabalhos realizados pelas forças não conservativas que atuam no balão, no deslocamento considerado ( $W = 1,6 \times 10^3 \text{ J}$ ) ..... 5 pontos

2. Versão 1 – (D); Versão 2 – (C) ..... 5 pontos

3.1. .... 5 pontos



Notas:

- A ausência de indicação ou a indicação incorreta dos estados físicos das substâncias envolvidas na reação não implicam qualquer desvalorização.
- A apresentação de  $\rightleftharpoons$  (em vez de  $\rightarrow$ ) não implica qualquer desvalorização.

3.2. Versão 1 – (A); Versão 2 – (D) ..... 5 pontos

## GRUPO V

1.1. Versão 1 – (D); Versão 2 – (A) ..... 5 pontos

1.2.1. .... 5 pontos

[Considera-se que]  $v_B$  é igual ao módulo da velocidade média da esfera [, no tempo que esta demora a passar em frente da célula B] (ou equivalente).

OU

[Considera-se que] a velocidade (OU o módulo da velocidade) da esfera é constante [, no tempo que esta demora a passar em frente da célula B].

OU

[Considera-se que] o movimento da esfera é [retilíneo e] uniforme [, no tempo que esta demora a passar em frente da célula B].

1.2.2. Versão 1 – (A); Versão 2 – (B) ..... 5 pontos

1.3. .... 5 pontos

0 [m s<sup>-1</sup>]

2. .... 10 pontos

Etapas de resolução:

A) Determinação do módulo da aceleração gravítica obtido na experiência ( $g = 10,1 \text{ m s}^{-2}$ ) ..... 5 pontos

B) Determinação do erro percentual do módulo da aceleração gravítica obtido na experiência (3,1%) ..... 5 pontos

## GRUPO VI

1.1. Versão 1 – (B); Versão 2 – (D) ..... 5 pontos

1.2. .... 10 pontos

Etapas de resolução:

A) Cálculo da quantidade de A que reagiu ( $n = 0,056 \text{ mol}$ ) ..... 1 ponto

B) Cálculo da quantidade de B que reagiu ( $n = 0,168 \text{ mol}$ ) ..... 1 ponto

C) Determinação dos coeficientes estequiométricos ( $a = 1$ ;  $b = 3$ ;  $c = 2$  ou equivalente) ..... 4 pontos

D) Cálculo da constante de equilíbrio da reação, à temperatura  $T$  ..... 4 pontos



2. .... 10 pontos

A resposta integra os tópicos de referência seguintes ou outros de conteúdo equivalente:

- A) [De acordo com o princípio de Le Châtelier,] um aumento de temperatura favorece a reação endotérmica.
- B) [Uma vez que a variação de entalpia do sistema é negativa,] a reação direta é uma reação exotérmica (OU a reação inversa é uma reação endotérmica).
- C) Deste modo, se a temperatura aumentar, as concentrações de A e de B aumentarão e a concentração de C diminuirá, pelo que a constante de equilíbrio,  $K_c$ , da reação considerada diminuirá.

Níveis	Descritores de desempenho	Pontuação
5	A resposta integra os três tópicos de referência com organização coerente dos conteúdos e linguagem científica adequada.	10
4	A resposta integra os três tópicos de referência com falhas na organização dos conteúdos ou na utilização da linguagem científica. OU A resposta integra apenas os tópicos de referência A e B ou apenas os tópicos de referência B e C com organização coerente dos conteúdos e linguagem científica adequada.	8
3	A resposta integra apenas os tópicos de referência A e B ou apenas os tópicos de referência B e C com falhas na organização dos conteúdos ou na utilização da linguagem científica.	6
2	A resposta integra apenas o tópico de referência A ou apenas o tópico de referência B com linguagem científica adequada.	4
1	A resposta integra apenas o tópico de referência A ou apenas o tópico de referência B com falhas na utilização da linguagem científica.	2

### GRUPO VII

1. .... 5 pontos  
18 [eletrões.]

2. .... 5 pontos  
São duas espécies que se convertem uma na outra por perda ou ganho de um próton.

Etapas de resolução:

- A) Cálculo da concentração de ácido ionizado na solução de ácido metanoico ( $c = 6,31 \times 10^{-4} \text{ mol dm}^{-3}$ ) ..... 3 pontos
- B) Cálculo da concentração de ácido não ionizado na solução de ácido metanoico ( $c = 2,34 \times 10^{-3} \text{ mol dm}^{-3}$ ) ..... 4 pontos
- C) Cálculo da concentração total de ácido metanoico na solução considerada ( $c = 2,97 \times 10^{-3} \text{ mol dm}^{-3}$ ) ..... 4 pontos
- D) Cálculo da quantidade total de ácido metanoico que existe em  $250,0 \text{ cm}^3$  de solução ( $n = 7,43 \times 10^{-4} \text{ mol}$ )  
OU  
Cálculo da massa de ácido metanoico que terá de ser utilizada para preparar  $1,0 \text{ dm}^3$  da solução considerada ( $m = 1,37 \times 10^{-1} \text{ g}$ ) ..... 2 pontos
- E) Cálculo da massa de ácido metanoico que terá de ser utilizada para preparar  $250,0 \text{ cm}^3$  da solução considerada ( $m = 3,4 \times 10^{-2} \text{ g}$ ) ..... 2 pontos
- OU
- A) Cálculo da concentração de ácido ionizado na solução de ácido metanoico ( $c = 6,31 \times 10^{-4} \text{ mol dm}^{-3}$ ) ..... 3 pontos
- B) Cálculo da concentração de ácido não ionizado na solução de ácido metanoico ( $c = 2,34 \times 10^{-3} \text{ mol dm}^{-3}$ ) ..... 4 pontos
- C) Cálculo da quantidade de ácido ionizado que existe em  $250,0 \text{ cm}^3$  de solução ( $n = 1,58 \times 10^{-4} \text{ mol}$ ) e cálculo da quantidade de ácido não ionizado que existe em  $250,0 \text{ cm}^3$  de solução ( $n = 5,85 \times 10^{-4} \text{ mol}$ ) ..... 2 pontos
- D) Cálculo da quantidade total de ácido metanoico que existe em  $250,0 \text{ cm}^3$  de solução ( $n = 7,43 \times 10^{-4} \text{ mol}$ ) ..... 4 pontos
- E) Cálculo da massa de ácido metanoico que terá de ser utilizada para preparar  $250,0 \text{ cm}^3$  da solução considerada ( $m = 3,4 \times 10^{-2} \text{ g}$ ) ..... 2 pontos

## COTAÇÕES

Grupo	Item							Cotação (em pontos)
	Cotação (em pontos)							
I	1.1.	1.2.	2.	3.	4.	5.		40
	5	5	10	5	10	5		
II	1.	2.	3.					15
	5	5	5					
III	1.1.	1.2.	2.					15
	5	5	5					
IV	1.1.	1.2.	1.3.	1.4.	2.	3.1.	3.2.	50
	5	5	15	10	5	5	5	
V	1.1.	1.2.1.	1.2.2.	1.3.	2.			30
	5	5	5	5	10			
VI	1.1.	1.2.	2.					25
	5	10	10					
VII	1.	2.	3.					25
	5	5	15					
<b>TOTAL</b>								<b>200</b>